

富中證券通APP用戶使用手冊

目錄

軟件介紹及安裝程序		個股資訊		設置	
• 軟件簡介	3	• 個股資訊	28	• 修改賬戶密碼 – 通過原登錄密碼進行修改	47
• 下載方法	4	• 個股技術分析	29	• 忘記密碼	48
• 註冊賬戶 – 新客戶	5-6	自選股		• 遺失原有手機號碼	49
• 登錄賬戶 – 首次登錄途徑	7	• 自選 – 添加自選股	31	• 設置	50
• 登錄賬戶 – 賬戶開通後登錄途徑	8	• 自選 – 編輯自選信息列表	32	• 常見問題	51-57
交易及資產		• 自選 – 預警提示	33	• 風險披露聲明	58
• 交易頁面	10	市場行情			
• 存入資金	11-12	• 市場概況	35		
• 提取資金	13	• 港股市場 – 新股中心	36		
• 存入 / 提取資金記錄	14	• 港股市場 – 指標選股介紹	37		
• 快捷交易	15	• 港股市場 – 保存指標選股策略	38		
• 交易類型	16-17	• 港股市場 – 指標選股的歷史策略	39		
• 佣金收費方案	18	• 港股市場 – 輪證中心	40		
• 更改訂單	19	• 港股市場 – 行業板塊	41		
• 撤銷訂單	20	• 港股市場 – 主板及創業板	42		
• 交易記錄	21	• 滬深市場	43		
• 貨幣兌換	22	有關深度行情			
熱門資訊		• 深度行情	45		
• 優選概念	24				
• 行業動向	25				
• 搜索個股快速通道	26				

1

軟件簡介



富中證券通APP為用戶提供在線極速開戶和實時交易、深度行情、熱點資訊和個人積分中心等全面的**功能**。

我們以全面創新的系統服務和實時的行情數據方案為支撐，用戶可以在穩定的系統平台獲取豐富的港美股市場行情信息，享受簡單、安全、可靠、便捷、穩定的流動證券服務。

2

下載方法



IOS: 打開手機中的 App Store, 搜索「富中證券通」可免費下載「富中證券通」APP。



安卓或華為手機用戶請使用以下連結下載「富中證券通」

https://static.wanhaisec.com/app_page/#/dashboard/download

3

註冊賬戶 – 新客戶



用戶在第一次使用富中證券通APP時需要先註冊“富中證券通賬戶”以解鎖更多內容。註冊富中證券通賬戶只作為登錄相關的交易網站用途，並不是您的證券賬戶。

1. 用戶通過點擊底部的「開戶」按鈕，會觸發登錄頁面。
2. 點擊下方的「立即註冊」。



3. 輸入您的手機號碼。
4. 點擊「獲取驗證碼」，我們會發送一條驗證碼到您的手機。
5. 輸入所收到的驗證碼。
6. 設置8-16位數字、英文或字符的任意組合的登入密碼（注意區分字母的大小寫）並再次確認。

注意：請妥善保管您的密碼

7. 請仔細閱讀並同意註冊協議及隱私政策，之後勾選白色圓圈。
8. 最後點擊「確認」即可註冊“富中證券通APP賬戶”。

注意：登記手機號必須與本公司開立證券戶口時登記的手機號碼一致

5 登錄帳戶 – 首次登錄途徑



1. 點擊底部的「開戶」按鈕。
2. 點擊「登錄現有賬號」。
3. 輸入賬戶號碼及密碼。

注意：賬戶號碼及密碼為客戶開立富中證券交易賬戶時透過電子郵箱分別收到的號碼。



1. 點擊底部的「交易」。



2. 輸入賬戶號碼及密碼，之後點擊「登錄」。



3. 點擊底部可退出登錄。



交易及資產

1

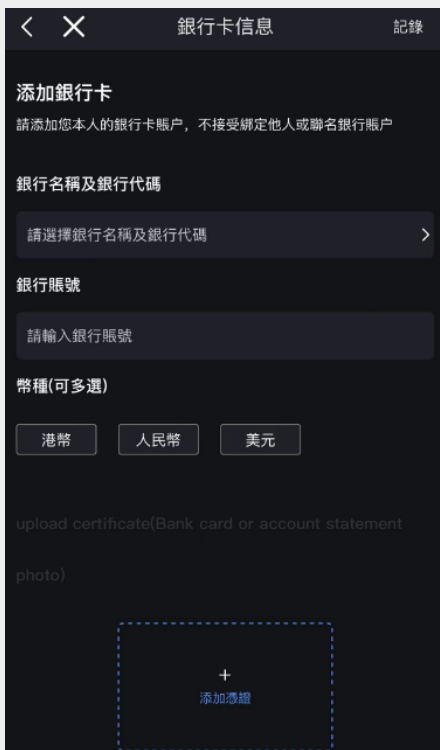
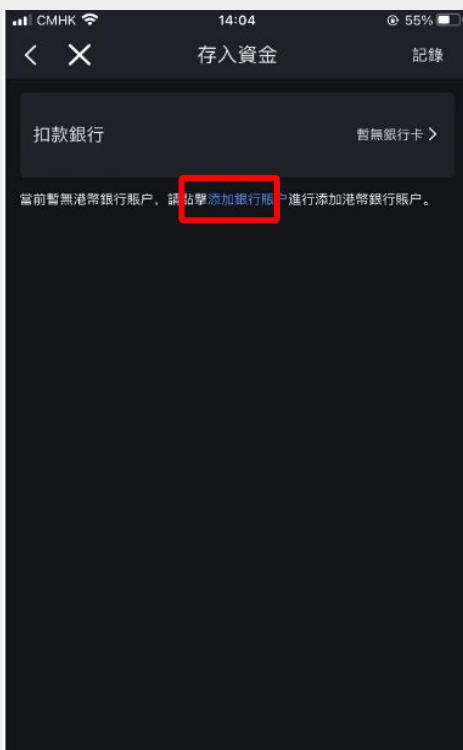
交易頁面



登錄賬戶後，在交易頁面可以分別看到賬戶內港幣、美元及人民幣的資產總值、對應幣種的浮動盈虧、購買力、證券市值、現金餘額、凍結資金、融資總額、貸款限額、持倉狀況、當前委托等。

2.1 存入資金

3



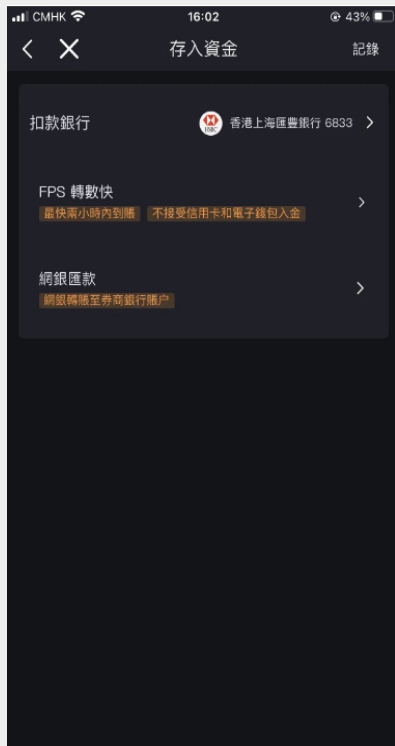
1. 在「交易」頁面點擊「存入資金」

2. 添加銀行帳戶,必須使用客戶本人的銀行賬戶轉賬

3. 輸入銀行資料及上傳銀行證明文件

4. 選擇存入幣種。

2.2 存入資金



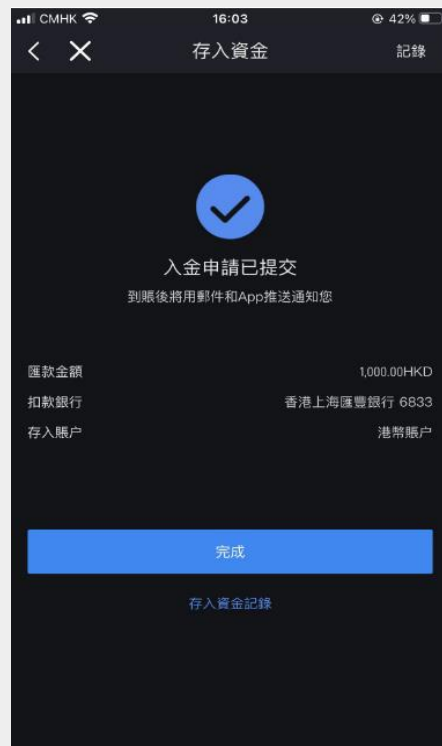
5. 選擇轉帳方式



6. 登入自己的網上銀行轉帳



7. 輸入已轉帳的金額, 上傳轉帳的收據, 按提交



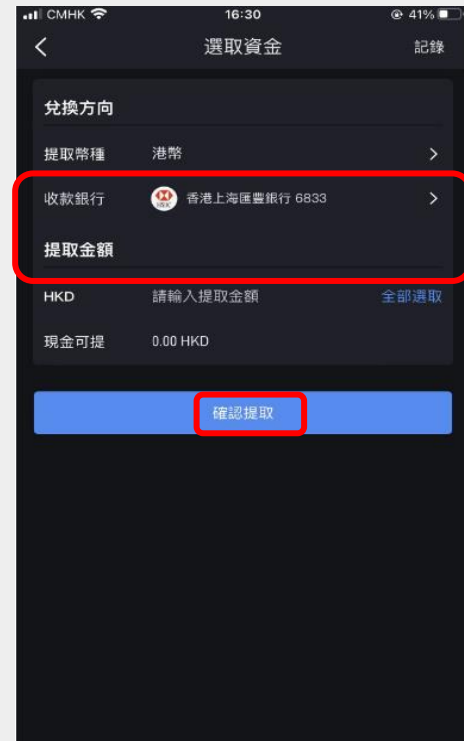
8. 完成



1. 中間位置向左滑一下便可選擇「提取資金」。



2. 點擊「港幣」可選擇提取幣種。



3. 選擇收款銀行及輸入提取金額。
4. 最後點擊下方的「確認提取」。

4

存入/ 提取資金記錄



客戶點擊右上角的「記錄」可以按照自己的需要，查看存入或提取資金的記錄。





1. 在「交易」頁面點擊「快捷交易」。



2. 輸入股票代碼或名稱，即可直接跳轉到交易界面。點擊「取消」可返回交易頁面。



3. 點擊「買入」或「賣出」，選擇交易類型、有效期，填寫價格與數量（可以通過點擊「-」/「+」進行價格/數量微調），系統會自動計算出訂單金額。
4. 最後點擊「買入」或「賣出」即可。

注意：買入和賣出的數量都會以該股票的每手股數顯示；富中證券通暫不支援碎股交易。



交易類型分競價單、限價單、增強限價單及特別限價單。

競價單

沒有指定價格的買賣盤，在輸入系統後按最終參考平衡價格進行對盤；

競價盤享有較競價限價盤優先的對盤次序及根據時間先後次序按最終參考平衡價格順序對盤；

開市前時段於09:20-09:22隨機時段對盤；

收市競價交易時段於16:08 – 16:10隨機時段對盤。

競價交易時段結束後，任何未完成的競價盤會自動取消。



持續交易時段

限價單

只可與指定價格進行配對，沽盤的輸入價格不可低於最佳買入價(如有)，而買盤的輸入價格不可高於最佳沽出價(如有)。買入盤最低下單價為低於按盤價24個價位，沽出盤最高下單價為高於按盤價24個價位。

增強限價單

最多可同時與十條輪候隊伍進行配對（即最佳價格隊伍至距離9個價位的第10條輪候隊伍），只要成交的價格不差於輸入價格。

沽盤的輸入價格不可低於最佳買入價10個價位（或以外），而買盤的輸入價格不可高於最佳沽出價10個價位（或以外）。任何未完成的增強限價盤，將一概視為限價盤，存於所輸入價格的輪候隊伍中。

特別限價單

最多可同時與十條輪候隊伍進行配對（即最佳價格隊伍至距離9個價位的第10條輪候隊伍），只要成交的價格不差於輸入價格。

特別限價盤沒有輸入價格的限制，只要沽盤的價格是等於或低於最佳買入價，或買盤的價格是等於或高於最佳沽出價。任何未完成的特別限價各單將會被取消而不會保留在系統內。



滬股通及深股通交易服務	
經紀佣金	成交金額的0.25% (每宗交易最低收費人民幣80元)
經手費 (上交所收費)	成交金額的0.00487%
證管費 (中國證監會收費)	成交金額的0.002%
過戶費 (中國結算收費)	成交金額的0.002% (根據中國結算的過戶費及深港過戶費別家付)
過戶費 (中央結算收費)	成交金額的0.002% (根據中央結算系統一併規則支付，作為香港結算提供滬股及深股通買賣)
印花稅 (國家稅務總局收費)	成交金額的0.1%

美股交易服務	
經紀佣金	成交金額的0.30% (每宗交易最低收費美金30元)
證監會費 (只限沽出)	成交金額的0.00051%
過戶費	每股0.000119美元
交易活動費 (只限沽出)	最低收費0.01美元，最高收費5.95美元

1. 在「交易」頁面點擊「佣金計算器」。
2. 輸入想要查詢的股票名稱或代碼、心儀的「單價」及「數量」。
3. 輸入完畢後，系統會為您計算出準確的佣金額度。
4. 點擊右下方的「查看收費方案」即可獲取具體的佣金費率。



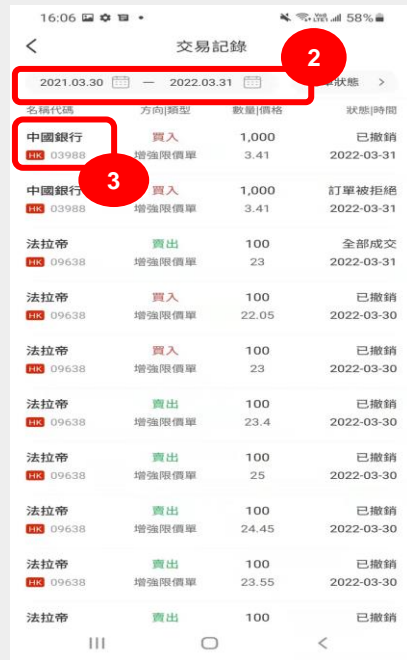
1. 在「交易」頁面點擊「今日訂單」。
2. 點擊該股票,會出現改單選項。

3. 用戶即可更改購買股數及價錢。
4. 最後點擊「買入」即可。



1. 在「交易」頁面點擊「今日訂單」。
2. 點擊該股票,會出現撤單選項。

3. 用戶如決定撤銷該筆交易, 點擊「確定」即可。



1. 在「交易」頁面點擊「交易記錄」。
2. 點擊上方的日期即可篩選某個特定時間段的訂單記錄。

3. 如想要查看某個訂單的詳情，點擊該記錄即可跳轉至訂單詳情頁面，包括其交易狀態、委託時間、交易方向、訂單類型、委託數量、委託價、成交數量、待成交數量、成交均價、訂單時效、佣金及幣種。**注意：用戶只能查看90天內的訂單記錄。**



1. 於「交易」頁面點擊「貨幣兌換」。
2. 選擇想要進行貨幣兌換的方向及金額。

注意: 頁面顯示的匯率僅為參考價。

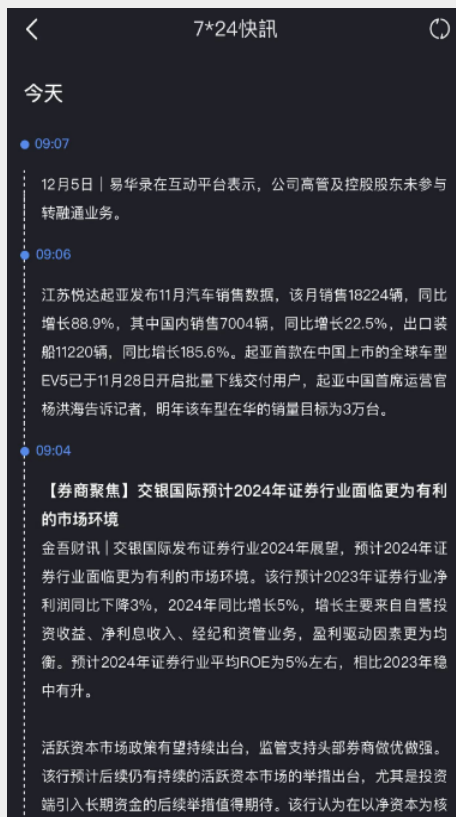
3. 確認輸入金額無誤後，點擊「申請兌換」。系統會自動彈出「貨幣兌換明細」頁面，查看無誤後再點擊「確認」即可。



熱門資訊



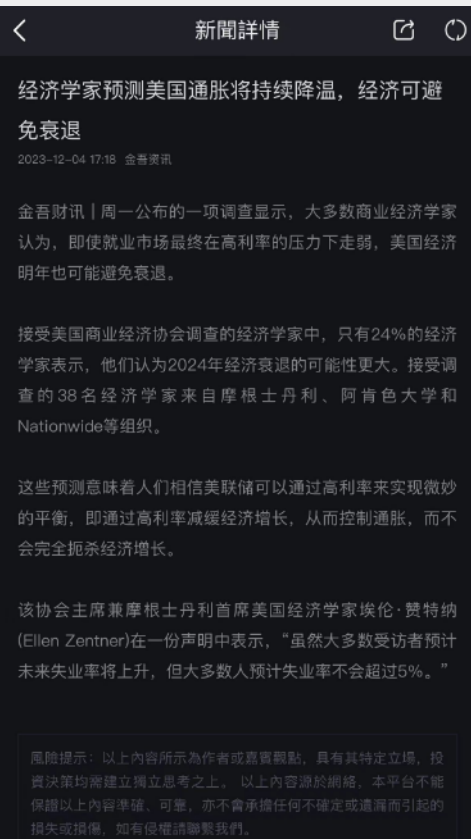
在「發現」頁面,有新股認購, 模擬交易, 指標選股等不同的資訊分類, 點擊感興趣的,即可瀏覽。





在「發現」頁面可以看到最新的行業動向。

點擊感興趣的行業動向，即可瀏覽如右圖所顯示的詳細資訊內容。





1. 在「發現」頁面點擊右上角的搜索圖標。



2. 輸入想查詢的股票代碼或名稱，點擊該股票瀏覽個股行情。



3. 如果對該股感興趣，可點擊右下角的「自選」以添加到自選列表。



個股資訊

1

個股資訊



個股頁面包含：

基本報價、公司新聞、公司簡介、公告、輪證、財務狀況、分時/明細/K 線圖等。

基本報價包含：

現價、漲跌、漲跌幅、今開、昨收、最高、最低、成交額、成交量、換手率、股息、股息率、市淨值、市盈率等更多數據。

分時圖/明細/K 線圖：

K 線圖可設置週期、技術指標，以及前復權、後復權、不復權等操作。



1. 顯示股票名稱與代碼。
2. 週期可選 分鐘、日線、週線、月線、年線。
3. 雙擊螢幕，即可展示橫向的K線圖
4. 復權處理可選不復權、前復權、後復權等，技術分析指標可選MACD、KDJ等。
5. 點擊「交易」即可買賣股票。





自選股

1

自選-添加自選股?



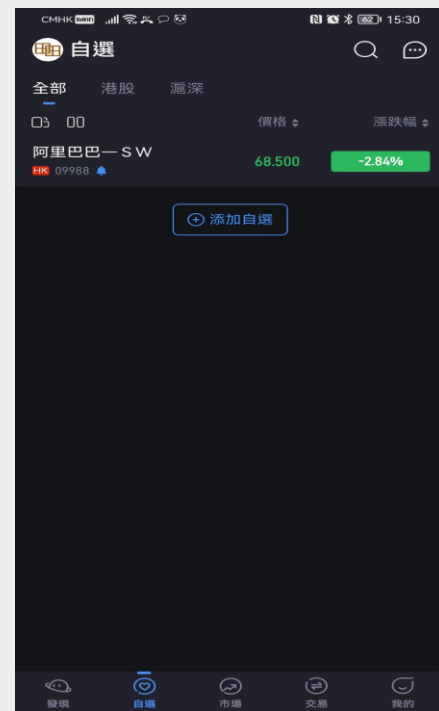
1. 點擊自選頁面, 再點選搜尋 。

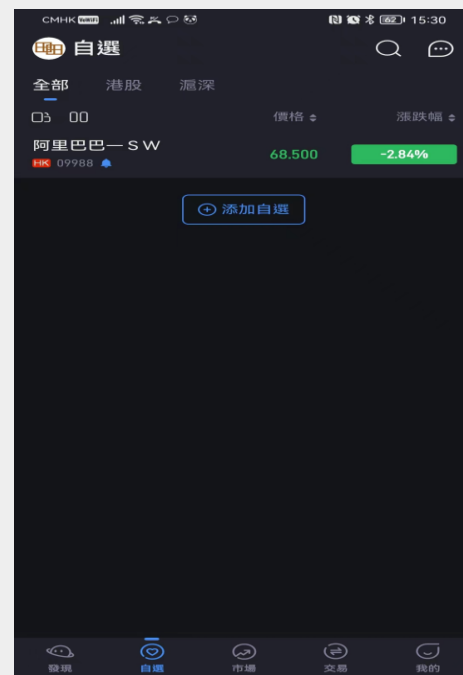
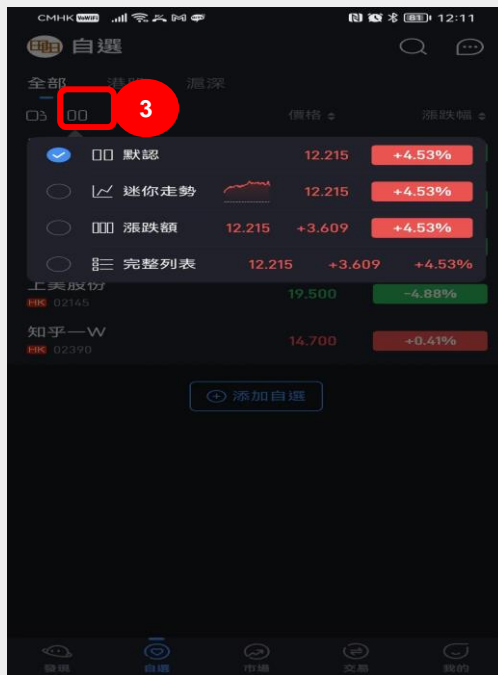
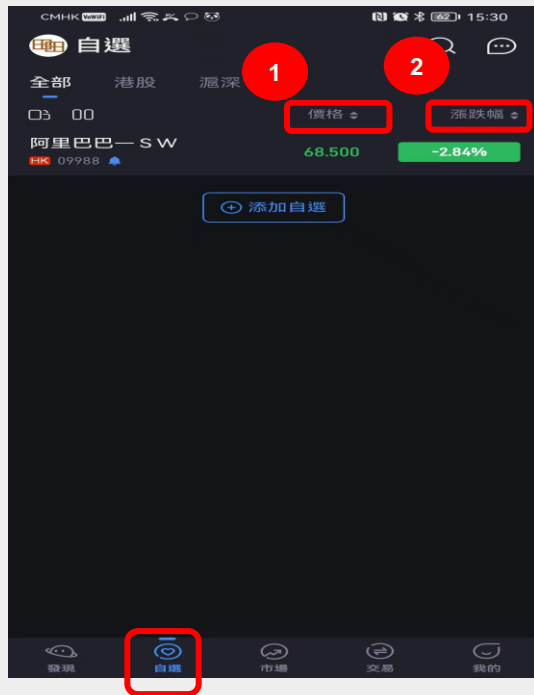


2. 輸入想查詢或感興趣的股票代碼或名稱。



3. 點擊右下角的「自選」即可添加至自選列表。





1. 在「自選」頁面中，點擊「價格」旁邊的箭頭，可按價格升降排序；
2. 點擊「漲跌幅」旁邊的箭頭，可按漲跌幅升降排序。

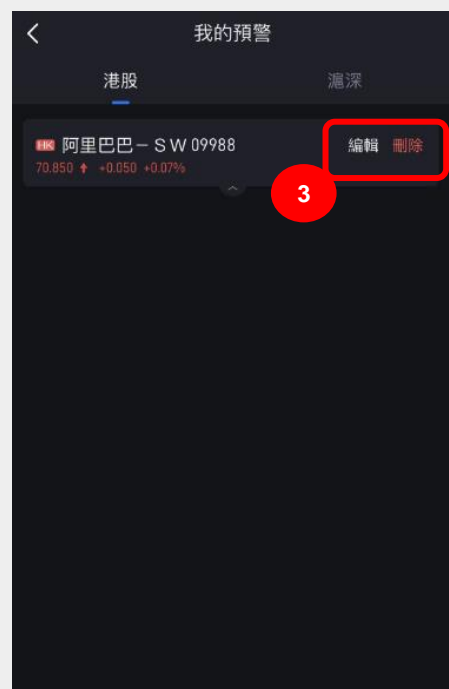
3. 可顯示完整列表



1. 點擊提醒，可以設置預警提醒



2. 在「我的」頁面選擇「預警提醒」，便可查看所設置過的預警提醒記錄。



3. 點擊「編輯」，可以對已設置過的數額進行調整或刪除。



市場行情

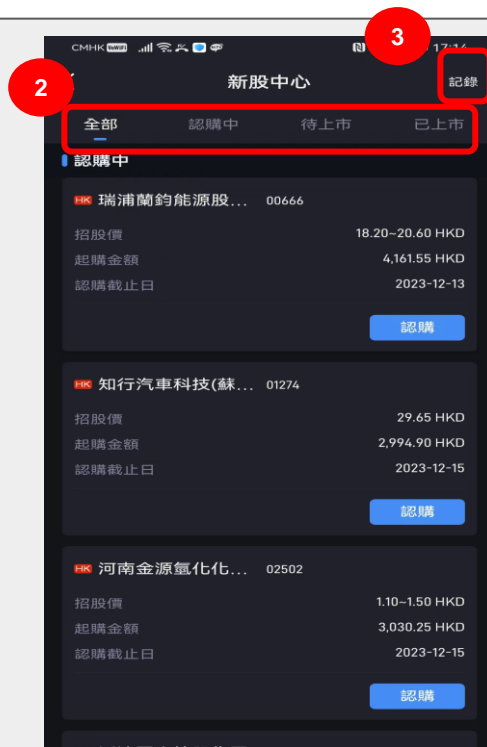
1 市場概況



市場行情包含：港股、滬深、滬股通、深股通及港股通等。

港股行情： 港股指數、行業板塊、主板漲幅排行、創業板漲幅排行、新股認購等。

滬深行情： 資金淨流向、剩餘額度、資金流向走勢圖等



認購中：主要顯示當天可以認購的股票，用戶可以點擊該股詳情認購新股。

待上市：已結束認購等待上市的股票。

已上市：已經上市的股票，向左滑動屏幕右側，可以查看到這隻股票的發行價格、首日收盤價、首日漲跌幅、現價、上市天數。點擊股票可查閱更多個股信息。

1. 在「市場」頁面點擊「港股」再點擊「新股認購」即可查看港股新股資訊。

2. 港股新股資訊主要包括：(i) 認購中、(ii) 待上市、(iii) 已上市。

3. 點擊右上角的訂單圖案，即可查看當前已經申購的新股的認購記錄。



1. 在「市場」頁面點擊「指標選股」。
2. 可根據以下指標選股：

「股票範圍」- 市場 (港股、滬深)、範圍(全部股票/自選)及行業(能源設備及服務、建築材料等)；

「基本面選股」- 總股本與總市值；

「技術面選股」- 股價、漲跌幅、換手率、振幅和成交量變化；

「特色選股」- 跑贏大盤及跑輸大盤。



1. 在指標選股的頁面設定策略條件後，會出現選股結果頁面，點擊下方「添加自選股」。



2. 勾選心儀股票，點擊右下角的「添加到自選」，把心儀的單隻或多隻股票添加到自選列表中。

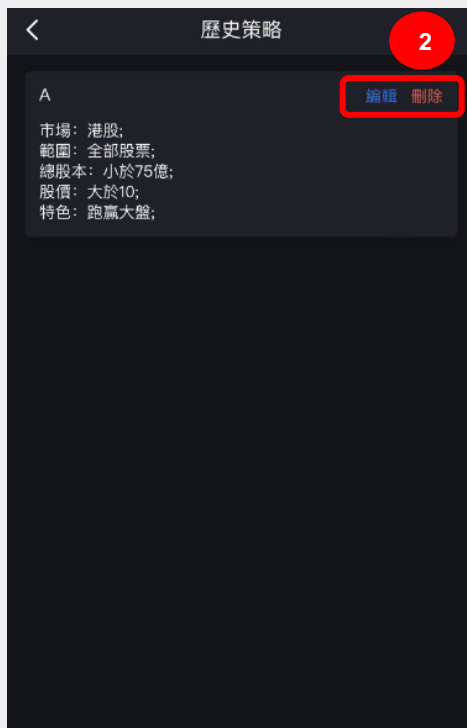
3. 點擊右上角「保存」，輸入選股策略的自定義名稱。



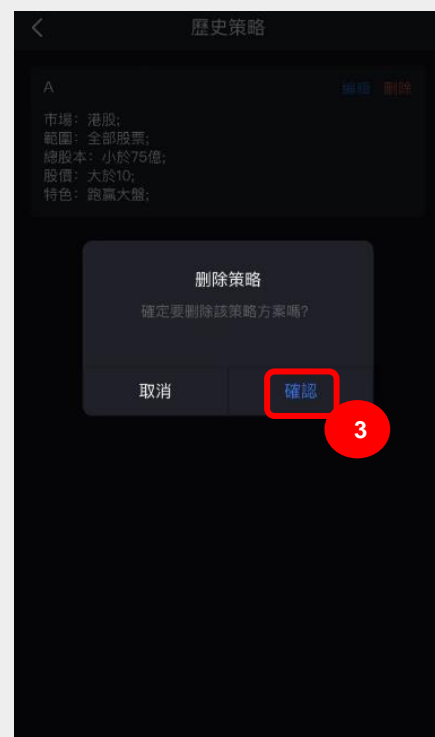
4. 點擊「確認」即可保存。



1. 在指標選股頁面中，點擊右上角的「歷史策略」能查看已保存的歷史策略。



2. 如需調整策略細節，可以點擊「編輯」；如需刪除歷史策略記錄，可以點擊「刪除」。



3. 確定刪除該策略方案，點擊「確認」。



1. 在市場頁面, 點擊左上角的「港股」再點擊「輪證中心」即可查看輪證資訊。



2. 向左滑動屏幕右側, 可查看股票的發行價格、漲跌幅、漲跌額、成交量、成交額等資訊。點擊股票可查閱更多個股信息。



3. 點擊任意一隻股票, 即可查看該股的基本報價, 包括: 今開、昨收、最高、最低、成交額、成交量、有效槓桿等數據。

7

港股市場 - 行業板塊



1. 行業板塊按行業對上市公司的股票進行分類。點擊「行業板塊」右邊的箭頭即可跳轉到行業板塊分類。
2. 在左側的「行業」中，向上滑可查閱更多行業板塊行情，而右側可見各行業板塊中「領漲股」。
3. 點擊「漲跌幅」旁邊的箭頭可按行業的漲跌幅升降排序。
4. 點擊所感興趣的行業板塊可查看板塊內20隻個股的行情報價等資訊。



1. 在市場頁面，點擊左上角的「港股」，往下拉動頁面，找到「全部、主板、創業板」。點擊想要查看的板塊，再點擊右側的箭頭，即可查看板塊列表。



2. 在屏幕右側向左滑動，即可查看每隻股票的基本行情：「現價、漲跌幅、漲跌額、成交量、成交額、換手率、總市值」。



3. 點擊箭頭，即可使主板或創業板列表按照所選行情進行升降排序。



1. 在「市場」頁面點擊左上方的「滬深」，向下滑動頁面，可以看到資金流向趨勢。

2. 點擊「全部港股」或「全部A股」可查看港股通(滬)、港股通(深)或滬股通、深股通的行情列表。



有關深度行情

1 深度行情



1. 在「我的」頁面點擊「深度行情」。

2. 點擊「行情商城」可看到深度報價數據及功能權限, 包括:

- ▶ 報價速度: 實時報價, 速遞提升5-10倍
- ▶ 盤口數據: 十檔深度報價及委託量
- ▶ 逐筆成交: 多空雙方每筆交易明細
- ▶ 經濟隊列: 看清機構控盤行為

注意: 應交易所要求, 只授權一台設備購買港股LV2, 多台設備登錄時, 僅新登錄設備生效。



設置

1 修改帳戶密碼 - 通過原登錄密碼進行修改



1. 在「我的」頁面點擊設置



2. 點擊賬號與安全



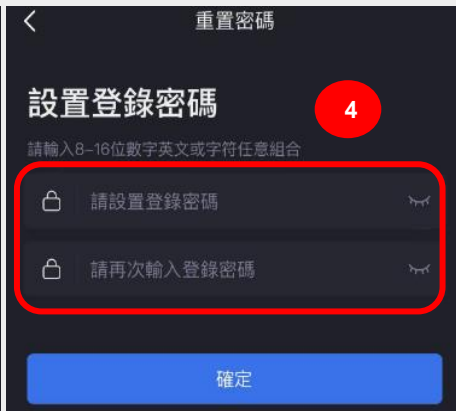
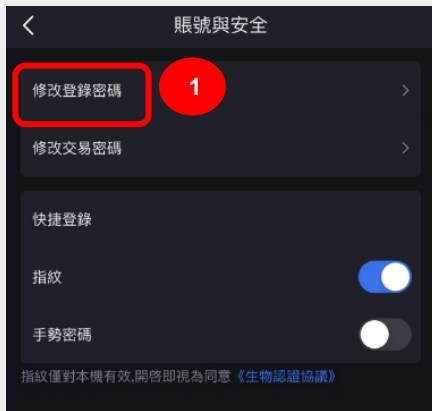
2. 可以修改登錄或交易密碼



3. 輸入您的原始登錄密碼驗證身份，之後點擊「確定」。



4. 輸入您的新密碼，點擊「確定」即可成功修改。



1. 在「我的」頁面點擊設置, 再點擊賬戶與安全, 再點擊修改登錄密碼
2. 點擊「忘記密碼」, 驗證碼會發到您在富中證券賬戶綁定的手機號。
3. 輸入6位數字的驗證碼。
4. 輸入您的新密碼, 點擊「確定」即可成功修改。



遺失原有手機號碼

若遺失原有手機號碼，須官方重置

致電**37027021** 領取表格

填妥後請電郵至 cs@Fortune-originsec.com

客服將於1個工作天內處理申請

4 設置



1. 在「我的」頁面點擊「設置」以更改語言、漲跌偏好或皮膚的設置。

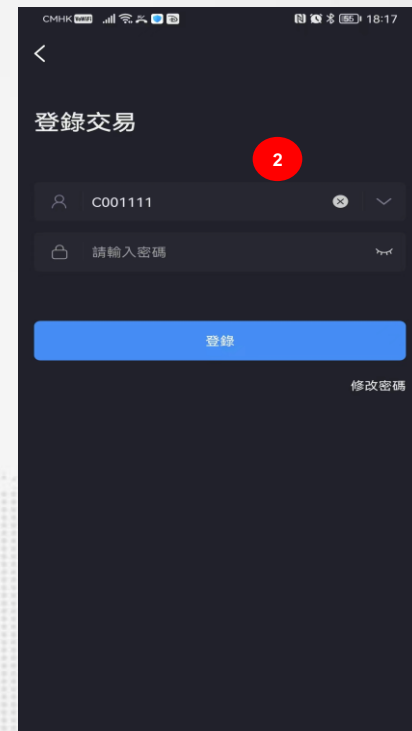
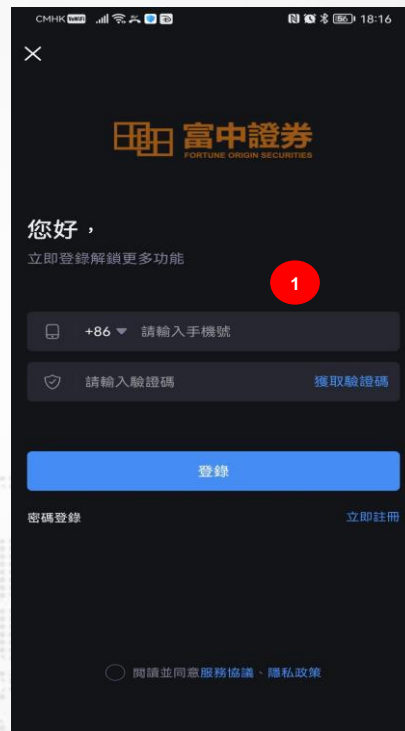


常見問題

問題1：登入密碼應該輸入哪一個？

答：①這位置輸入的是註冊手機號時輸入的密碼。

②登錄交易密碼是開戶成功後通過電郵發到客戶郵箱的密碼。
(現有客戶請使用現有交易密碼登入。)



問題2：如當前地區信號不良，接收不到手機驗證碼怎麼登入？

答：在登入版面的左下角，點擊『密碼登錄』，之後輸入密碼（此密碼為註冊手機號時輸入的密碼）。



問題3：登錄交易版面出現如右圖的錯誤信息提示應怎麼辦？

答：使用WIFI網絡的情況下，在登錄交易時出現這個錯誤信息，可以嘗試切換至流動數據再重新登入。



問題4：為什麼在登錄交易時會出現『短信發送頻繁,請稍後重試』信息提示?

答：可能在同一個WIFI網絡下有其他用戶正在使用2FA認證。請關掉WIFI網絡並切換至流動網絡再試一次。



問題5：如接收不到驗證短信怎麼辦？

答：請先檢查：

- ①手機及WIFI網絡
- ②手機接收短信功能是否正常可用
- ③收發驗證碼的手機號是否該手機

檢查正常後可在60秒後重新發送。如仍然收不到驗證短信，請致電+852 3702 7021與客戶服務員聯絡。

問題6：如忘記了登錄密碼，可如何找回？

答：在登錄版面→忘記密碼→輸入手機號→在登記手機收取短信驗證碼→輸入驗證碼後重設密碼。

問題7：為什麼在買賣股票時出現『可賣數量不足』或『超過了可買數量』提示？

答：可賣數量不足：可能因為倉內股票數量小過此賣出股數，或已有掛單賣出的數量仍未完全成交，以致數量不一，建議先確認倉內可賣出的股票數量。

超過了可買數量：因為可用購買力不足以買入此數量股票，建議先存入足夠金額或減小買入股票的數量。



風險披露聲明

互聯網作為一個資料傳輸媒體，存在固有的不可靠性和不安全性。因此互聯網上的交易可能會因網絡系統繁忙或不穩定而出現傳送延誤、傳送停頓或中斷的情況。這可能導致網上交易指示被延遲執行、錯誤執行、不能以互聯網上所示價格執行或指示不能被執行。

基於互聯網的公開性質，藉互聯網傳遞訊息不能確保完全安全。透過互聯網進行網上交易或通訊有可會出現被訊息被截取、資料傳遞失準、交易指示受延誤或受病毒入侵的風險等。

對於因富中證券合理控制範圍以外的通訊延誤、故障、不準確性又或缺乏保密性而造成的任何損失或開支，本行概不就此向閣下或任何其他人士負責。